

LIVRET-OUTILS

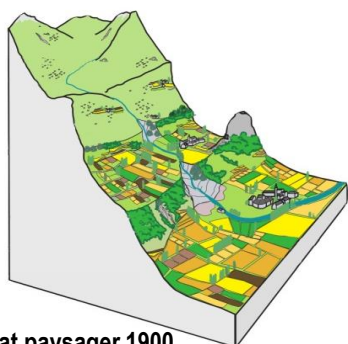
du PLAN PAYSAGE DU HAUT-VICDESSOS

COMMUNES D'AUZAT, GESTIES, ILLIER-ET-LARAMADE, LERCOUL, ORUS, SIGUER, VAL-DE-SOS.

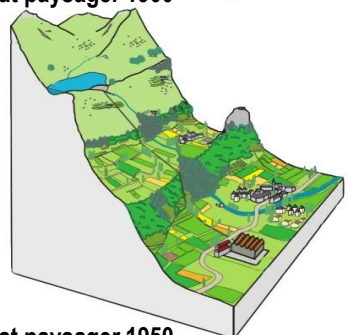
Quelle place pour les activités agricoles dans les paysages montagnards ?

Les paysages du Haut-Vicdessos étaient traditionnellement façonnés par les activités agro-sylvo-pastorales. Si l'évolution et le recul des activités agricoles a depuis entraîné un effacement notable des caractères pastoraux, emblématiques des paysages montagnards, l'agriculture continue de jouer un rôle important dans la vallée (activités et emplois, maintien de paysages et de milieux diversifiés, productions locales...).

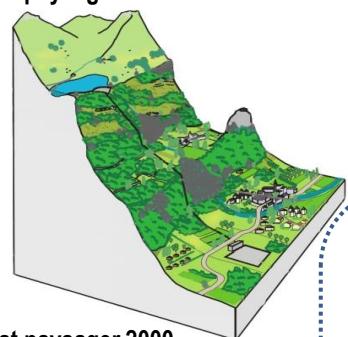
ETAT DES LIEUX - DES PAYSAGES FORTEMENT FAÇONNÉS PAR LES ACTIVITÉS AGRICOLES



Etat paysager 1900



Etat paysager 1950



Etat paysager 2000

Evolution des paysages agricoles - Scénarios paysagers de 1900 à 2010

Dans les années 1900 :

- Dans le système traditionnel (agro-sylvo-pastoral), l'élevage était secondaire par rapport aux productions agricoles de subsistance. Suite à un exode rural, la population diminue de moitié, les prés de fauche remplacent les parcelles labourées.
- Les forêts ont quasi disparu sous la pression de l'exploitation courante et pour alimenter les forges (métallurgie au bois). L'Administration des Eaux-et-Forêts mène des interventions de reboisement dans le cadre de la « restauration des terrains en montagne » depuis 1880.

Dans les années 1950 :

- L'activité agricole régresse progressivement et se recentre sur l'élevage.
- L'enfrichement et l'enforestation sont particulièrement visibles sur les versants.
- L'industrialisation se renforce et s'inscrit dans les paysages. Après la seconde guerre mondiale, les ouvriers-paysans deviennent ouvriers et délaissent des pans entiers de l'ancien terroir.

Dans les années 1990 :

- La reforestation des versants est quasi complète.
- L'élevage devient résiduel (excepté sur les estives). Les prés de fauche se situent en fonds de vallée.
- Extension de l'urbanisation dans les bassins d'Auzat et de Vicdessos.
- Crise de l'industrie électrométallurgique. Elle s'arrêtera définitivement en 2003 et l'usine sera démolie dès 2006.
- Développement de la fréquentation touristique de la haute montagne : construction de refuges (Bassiès en 1991, Pinet en 1993)... etc.

❖ Des paysages issus du passé agricole

Vergers, jardins, terrasses pastorales, orris sur les estives sont issus de l'ancien système agro-sylvo-pastoral. Ces éléments paysagers caractéristiques aujourd'hui délaissés de leurs usages constituent des patrimoines ponctuellement restaurés et valorisés.



Vergers traditionnels



Jardin en terrasse



Mise en valeur des « terrasses de Carolle » à Auzat (2006).

Evolution de l'étagement :
fond de vallée / zones
intermédiaire / estives. B.

Davasse / J. Carré et al.

L'observation environnementale
au prisme du paysage – Sud-
ouest Européen, n°33, 2012

Agriculture, élevage et paysages montagnards

EVOLUTION DES PAYSAGES AVEC LA DISPARITION DES PRATIQUES AGRICOLES TRADITIONNELLES

❖ Déprise agricole

Autrefois menée dans un cadre familial, l'**agriculture est devenue une activité secondaire** avec l'arrivée des emplois industriels. Petit à petit, le territoire a assisté à l'abandon des cultures en terrasses au profit de l'élevage. **La forêt a alors regagné sur ces espaces de mi-versants qui étaient autrefois des lieux de cultures et des étapes de pâtures avant les estives.** Les versants en soulane étaient autrefois davantage cultivés et marqués par les terrasses et réseaux d'irrigation (qui permettaient d'accélérer le regain des prairies de fauches). **Aujourd'hui la différence entre soulane (adret) et ombrée (ubac) n'est presque plus perceptible.**

❖ Vers une uniformisation des pratiques

Le territoire est aujourd'hui fortement marqué par la présence de **l'élevage extensif d'ovins.** Les paysages agricoles offrent un panel de **prairies permanentes en fonds de vallées, des pelouses d'estives et landes en montagne.** Ces pratiques ont renforcé le contraste entre versants boisés à 80 % et l'ouverture des sommets et cimes rocheuses dénudées.

❖ Malgré les contraintes géographiques, une dynamique agricole bien présente.

La montagne rend les conditions de travail difficiles en agriculture : altitude, pente, accès et éloignement, difficulté de mécanisation... En dépit des contraintes, le territoire affiche un fort soutien des politiques publiques et des installations nouvelles régulières et « en moyenne » un peu plus nombreuses que dans les territoires voisins.

❖ Une réorganisation collective récente

Plus de 75% des exploitations du canton du Haut-Vicedessos transhumant.

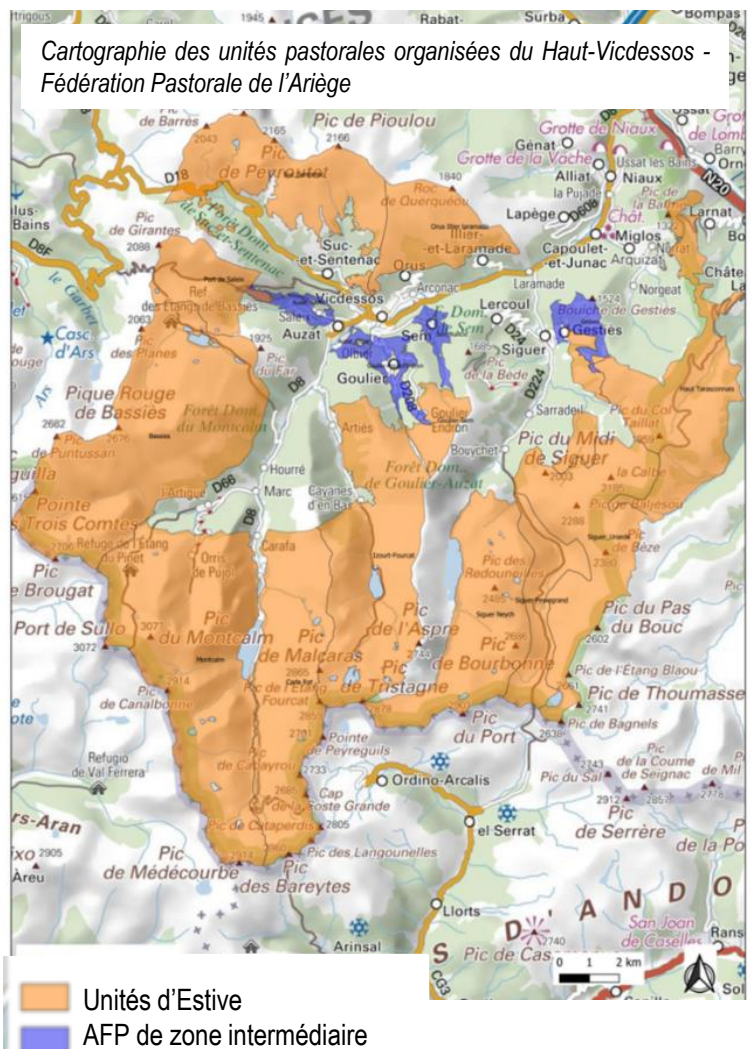
Le maintien de l'élevage est soutenu par les collectivités avec l'appui de la Fédération Pastorale de l'Ariège par la création de **groupements pastoraux (GP) et d'Associations foncières pastorales (AFP)** permettant une gestion collective du foncier agricole.

« Les AFP sont des structures collectives de gestion de l'espace qui réunissent l'ensemble des propriétaires d'un périmètre agro-pastoral et permet de constituer des structures d'exploitation stables et cohérentes. »

A partir de 2012, des parcelles ont été rouvertes sous l'impulsion des communes avec l'appui du PNR dans le cadre des **opérations « d'ouvertures paysagères ».** La plupart de ces parcelles rouvertes sont entretenues par des éleveurs ou sont progressivement rouvertes par eux.



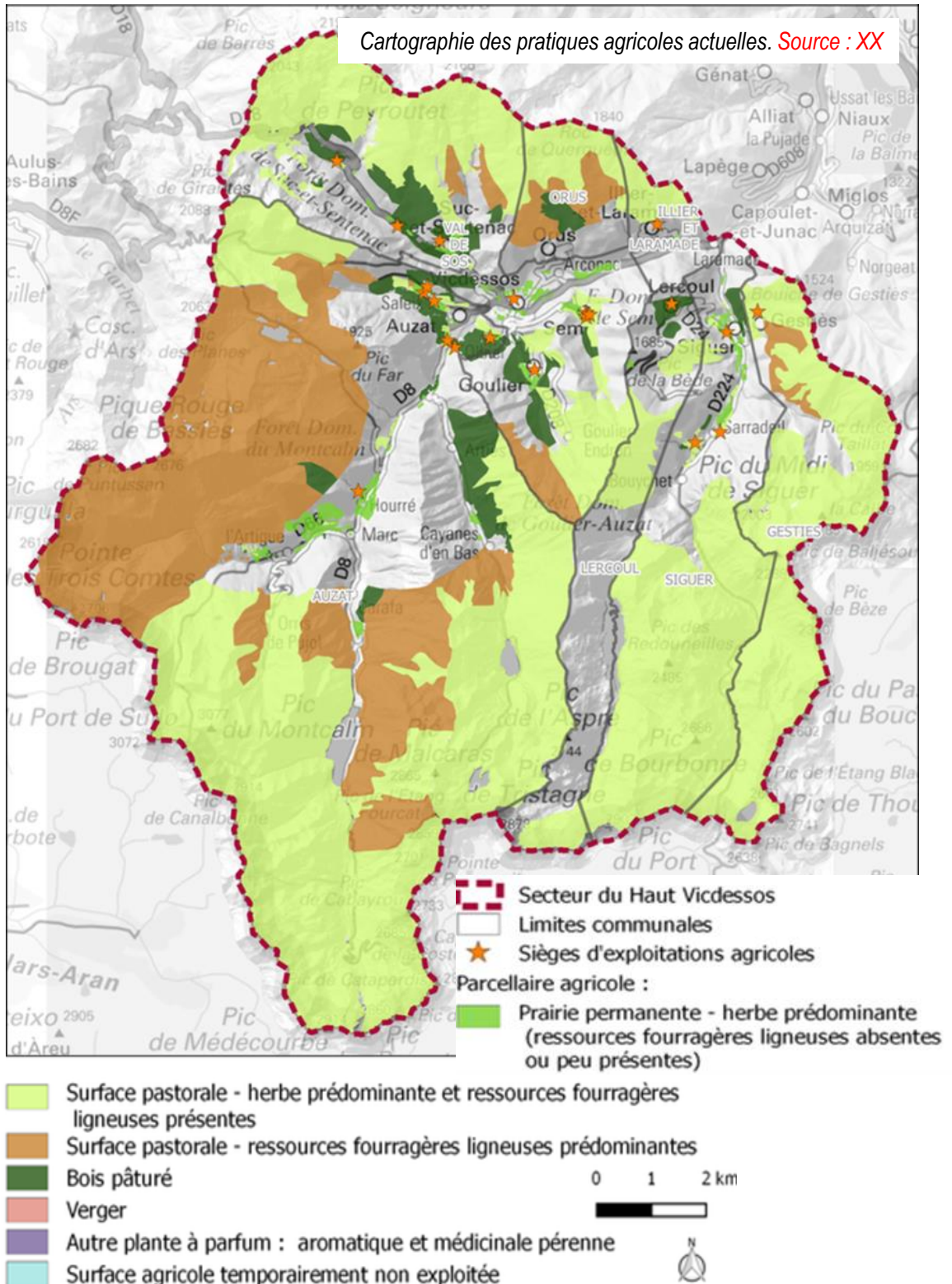
Vue dégagée à Lercoul grâce au programme des ouvertures paysagères engagé par la commune (chantier 2016 -2018)



Agriculture, élevage et paysages montagnards

LES ACTIVITÉS AGRICOLES ACTUELLES

26 exploitations sont présentes sur le territoire. La dynamique d'installation est constante depuis une vingtaine d'années avec une prédominance de l'élevage en ovins viande. On constate toutefois que les chèvres et les abeilles occupent aujourd'hui aussi une place importante. Cela manifeste une évolution progressive des pratiques agricoles. Globalement, le territoire est assez diversifié : vaches, autres herbivores (lamas), volailles, cultures...



Agriculture, élevage et paysages montagnards

LA RICHESSE ÉCOLOGIQUE DES MILIEUX PASTORAUX, UN PATRIMOINE ENVIRONNEMENTAL ET PAYSAGER

Les activités pastorales participent au maintien d'une grande diversité de milieux : prairies, pelouses et landes d'altitude, pâtures humides... qui sont à la fois essentiels à la qualité des paysages et à la préservation de la faune locale, elle aussi très variée : oiseaux, reptiles, petits mammifères et insectes.



Source: Photos issues du concours « Prairies fleuries » organisé par le PNR Pyrénées Ariégeoises

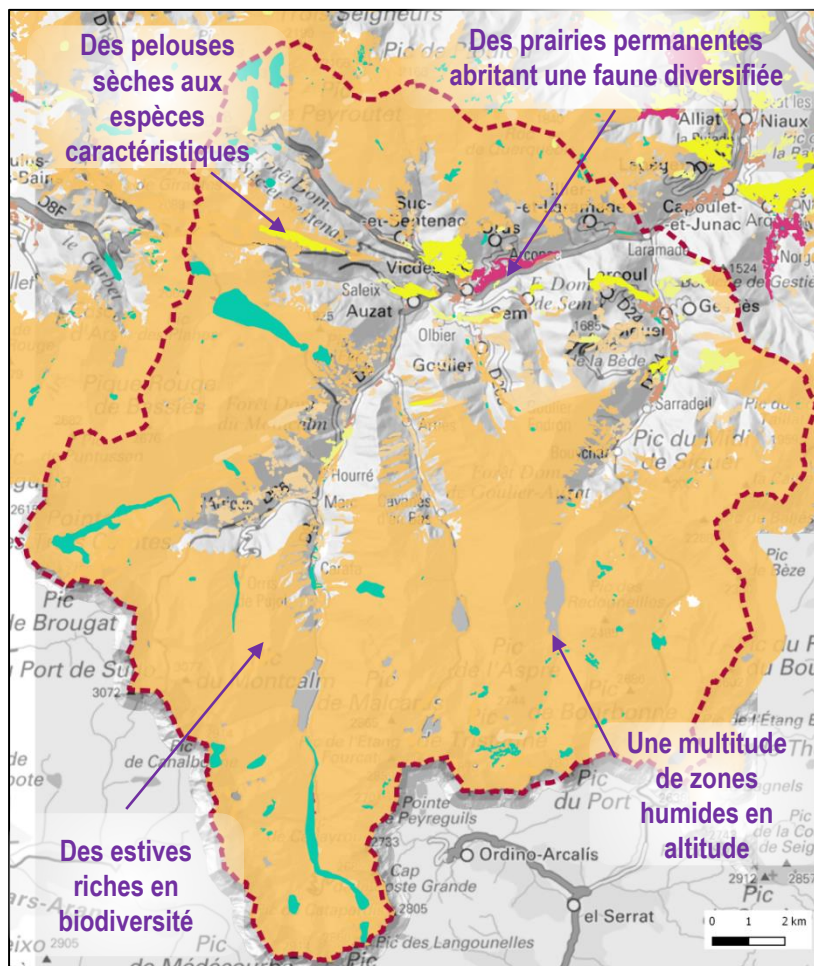


Tourbière près des Etangs de Bassiès

A l'interface des milieux terrestres et aquatiques, les zones humides représentent des milieux naturels particuliers et variés, porteurs d'une biodiversité qui leur est propre.



Tourbière à Auzat



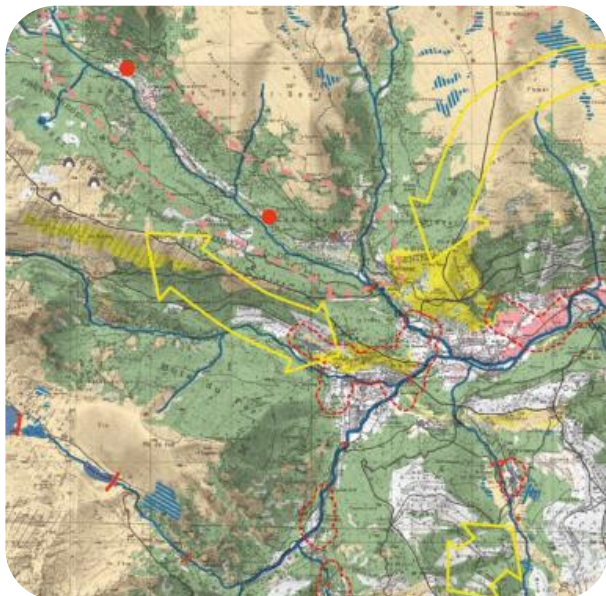
Les RÉSERVOIRS DE BIODIVERSITÉ sont des espaces dans lesquels la biodiversité est la plus riche ou la mieux représentée. Les espèces peuvent y effectuer tout ou partie de leur cycle de vie. Les habitats naturels peuvent assurer leur fonctionnement en ayant notamment une taille suffisante.
⇒ Le Haut-Vicdessos est un concentré de réservoirs de biodiversité.

Carte des réservoirs de biodiversité que constituent les milieux ouverts. Source : Cartographie de la Trame Verte et Bleue sur territoire du PNR (2015)

Agriculture, élevage et paysages montagnards

LA RICHESSE ÉCOLOGIQUE DES MILIEUX PASTORAUX, UN PATRIMOINE ENVIRONNEMENTAL ET PAYSAGER

Les **Corridors écologiques** sont des liaisons permettant des connexions (c'est à dire la possibilité d'échanges) entre les réservoirs de biodiversité. Ce sont des voies potentielles de déplacement pour les espèces.



Extrait de la carte « enjeux trame verte et bleue dans le Vicdessos ». Source : PNR (2019).

❖ Maintenir ou reconstituer un réseau de milieux naturels est essentiel pour que les espèces animales et végétales puissent se déplacer, s'alimenter, se reproduire, se reposer... mais aussi pour assurer le brassage génétique des populations et éventuellement s'étendre sur d'autres territoires. Chaque espèce doit aussi pouvoir migrer vers un habitat plus accueillant en cas de perturbations... celles du changement climatique notamment !

⇒ **Un exemple dans le Haut-Vicdessos** : La continuité entre les pelouses sèches calcicoles, (en jaune dans la carte ci-contre) est fragile et à maintenir, tandis que celle entre les prairies du fond de vallée jusqu'au Port de Lers (en rose) est à restaurer.

Cette restauration pourrait être assurée par de nouvelles opérations « d'ouvertures paysagères ».

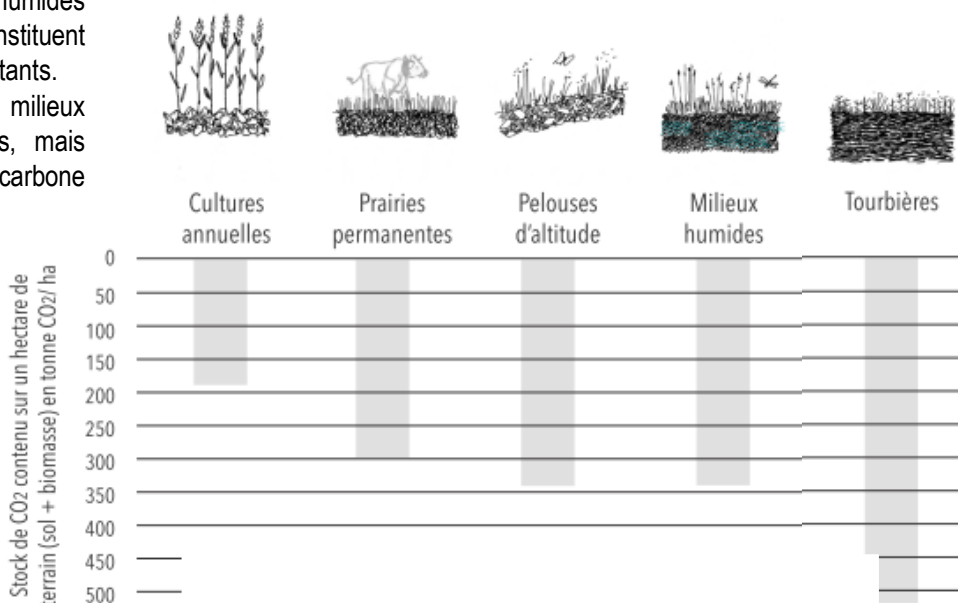
LES MILIEUX PASTORAUX DANS LA LUTTE CONTRE L'EFFET DE SERRE

Certains espaces agricoles peuvent contribuer à la lutte contre le changement climatique en stockant du carbone.

Par exemple, les **prairies permanentes**, surtout humides et en fond de vallée, constituent des stocks carbone importants. Les **tourbières** sont des milieux naturels emblématiques, mais aussi des puits de carbone extrêmement importants.

⇒ **Un puits de carbone désigne un réservoir (naturel ou artificiel) qui capte et stocke le carbone présent dans l'air.**

Stockage de carbone et utilisation des sols



Extrait du livret Paysage et Carbone du Plan Paysage de la transition Énergétique et Climatique – PNR, 2020

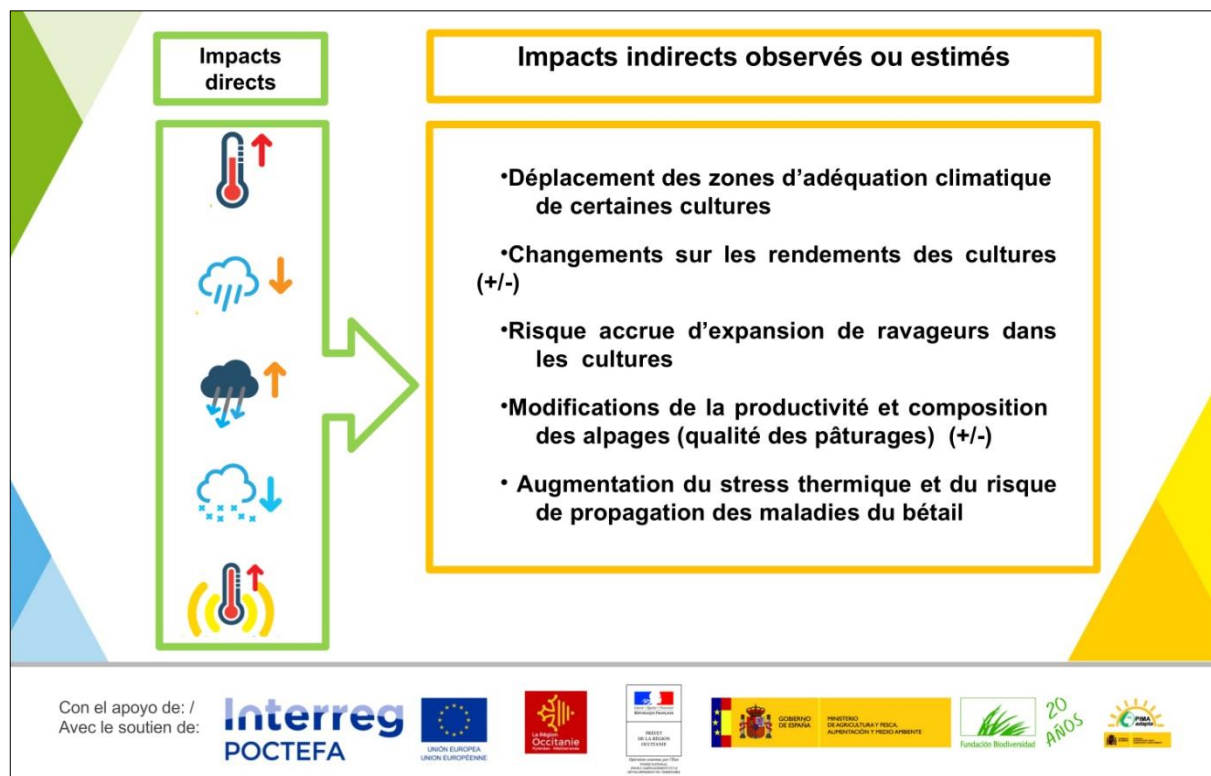
LES ACTIVITÉS AGRICOLES DE MONTAGNE SONT-ELLES AUJOURD'HUI FRAGILISÉES ?

❖ Des contraintes fortes :

- Le territoire est occupé par une majorité de relief escarpé rendant difficile la mécanisation des terres.
- La pression foncière liée à l'urbanisation rend fragile les terres agricoles de fond de vallée, c'est-à-dire les plus facilement mécanisables.
- Les épandages des effluents sont réglementés et ne peuvent pas être répartis sur les terrains en pentes, les sols non cultivés, près des cours d'eau, lieux de baignades, voies publiques. Ils nécessitent suffisamment de terres cultivées ou prairies adaptées.
- Certaines pressions sur les terres agricoles et les pratiques pourraient venir du développement touristique : aménagement de stationnements, conflits d'usages...

❖ Menaces

Le changement climatique pourra être dans les années à venir un vecteur de nouvelles contraintes. Il s'agira donc d'accompagner les agriculteurs pour qu'ils puissent anticiper ces changements à venir et parvenir à maintenir leur activités essentielles au territoire.



Source : Observatoire Pyrénéen du Changement Climatique - OPCC

Agriculture, élevage et paysages montagnards

COMMENT L'AGRICULTURE PEUT-ELLE CONTINUER À MAINTENIR DES PAYSAGES VIVANTS ET DE QUALITÉ ?

Pour un renouveau de la filière agricole, des formules nouvelles (diversification des cheptels, circuits courts, agrotourisme...) ont déjà été amorcées et sont encore à trouver.

RÉFÉRENCES D'ICI ET D'AILLEURS

Accompagnement des agriculteurs pour s'orienter vers des pratiques agro-écologiques (non-labour, variétés plus rustiques...) qui offrent une meilleure adaptation aux effets des changements climatiques et peuvent aussi renforcer certains motifs paysagers identitaires (bocages, prairies permanentes...) ou en introduire de nouveaux (vergers, garrigues, pré-bois...)

Pastoralisme



Diversifier les parcours : landes et broussailles, sous-bois

Dans les Alpes, le programme Alpagnes Sentinelles expérimente des pistes d'adaptation pour le pastoralisme : diversifier les pâturages et les parcours, trouver des refuges ombragés pour les troupeaux lors de fortes chaleurs, anticiper une évolution des variétés fourragères...

Sylvo-pastoralisme



Associer élevage et arboriculture
Ex. Pré-verger

Nouvelles cultures



L'évolution des températures et la disponibilité en eau peut favoriser de nouvelles cultures, plus rustiques ou plus méditerranéennes.
Ex. Vignes et vergers :



Des chèvres itinérantes pour entretenir les espaces
Ex. Projet Pro Natura, Canton d'Uri et des Grisons (Suisse)



Nouveaux élevages (lama, bison...)



Organisation collective
(Coopérative d'Utilisation de Matériel Agricole ...)



Valorisation de nouvelles filières agricoles
(éco-construction, compost biologique, habillage, décoration, cosmétiques...)



Circuits courts (vente à la ferme, AMAP, transformation sur place, marchés locaux, réseau intercommunal...)

BIBLIOGRAPHIE

Préserver et valoriser les zones humides d'Ariège – Guide technique. Association des Naturalistes de l'Ariège, Parc Naturel Régional des Pyrénées Ariégeoises (2017).

Etat des lieux socio-économique, spatial et environnementale des activités pastorales sur le territoire de la communauté de commune d'Auzat-Vicdessos, Eglantine CANCEL, 2013. LP GAEM-CC d'Auzat et du Vicdessos-UMR Espace-Dev 228 IRD – OHM du Haut-Vicdessos, 101 p + annexes.

Quelle place pour les activités pastorales dans la reconversion économique du Vicdessos (Pyrénées ariégeoises)?, Pierre Dérioz, Maud Loireau, Philippe Bachimon, Églantine Cancel et David Clément, Journal of Alpine Research | Revue de géographie alpine [En ligne], 102-2 | 2014, mis en ligne le 23 mai 2014 : <https://journals.openedition.org/rga/2287>

La prise en compte de la question agricole par les territoires de projet en montagne : logiques d'action et gouvernance, Corinne Eychenne, Laurence Barthe, Johan Milián, Sciences Eaux & Territoires (Numéro 13), 2014 : <https://www.cairn.info/revue-sciences-eaux-et-territoires-2014-1-page-20.htm>

Parc Naturel Régional des Pyrénées Ariégeoises :

- [Charte et Plan de Parc](#), 2009.
- Livrets, dépliants et posters du [Plan Paysage de la Transition Énergétique et Climatique](#). 2019.
- Cartographie de la Trame Verte et Bleue sur territoire du PNR + données SRCE interprétées, 1/25 000, (données SIG), 2015.
- 6 Cartes - traduction des enjeux trame verte et bleue dans le Vicdessos (2019)
- Livret « [Découvrez et préservez La Trame Verte et Bleue des Pyrénées Ariégeoises](#) »
- [La lettre aux partenaires n°35 : La Trame Verte et Bleue des Pyrénées Ariégeoises](#)

Cartographie de la Trame Verte et Bleue sur territoire du PNR + données SRCE interprétées, 1/25 000, (données SIG), 2015.

Pour aller plus loin les sites internet suivants :

<https://www.opcc-ctp.org/fr/contenido/accueil>

<https://www.natureetverger.fr/>

<https://communesacroquer.fr/les-communes-a-croquer-2/>

<https://www.agroforesterie.fr/>

<https://www.pronatura.ch/fr/des-chevres-itinerantes-au-service-de-la-biodiversite>



PROJET COFINANÇÉ PAR LE FONDS EUROPÉEN DE DÉVELOPPEMENT RÉGIONAL

