

LIVRET-OUTILS

du PLAN PAYSAGE DU HAUT-VICDESSOS

COMMUNES D'AUZAT, GESTIES, ILLIER-ET-LARAMADE, LERCOUL, ORUS, SIGUER, VAL-DE-SOS.

« Y a-t-il trop de forêt dans le Haut-Vicdessos ? »

Si à l'échelle de tout le territoire du Haut-Vicdessos, la forêt occupe une surface relativement limitée (env.32%), quand on entre dans la vallée, on est frappé « par l'importance du manteau forestier qui la recouvre sur soulane aussi bien que sur ombree ». Atlas des Paysages d'Ariège Pyrénées, CG09, 2006

Aujourd'hui, les versants sont couverts à 80% par la forêt. On pourrait donc qualifier la « basse montagne » de pays forestier.

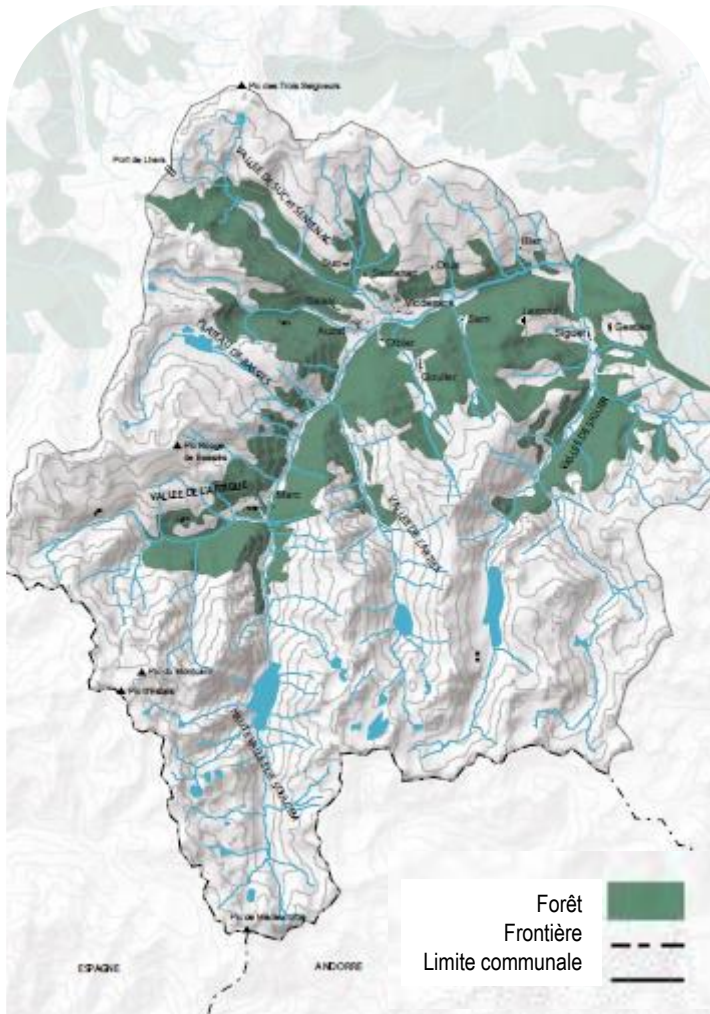
LES PAYSAGES BOISÉS DU HAUT-VICDESSOS – ÉTAT DES LIEUX

Le reboisement spectaculaire de la vallée

❖ L'importance de la forêt est d'autant plus surprenante que la vallée fut au milieu du XIXème siècle presque complètement déboisée, en raison d'une longue et intense exploitation (défrichements pastoraux, besoins de la population - alors de 9580 Habitants - pour le chauffage, la construction..., mais aussi l'exploitation de la mine de fer de Rancié et l'alimentation des forges - charbonnage).

Si bien qu'à la fin du XIXème siècle, la vallée connaît des grands phénomènes d'érosion (avalanches, glissement de terrain...) et l'administration forestière (services de la Restauration des terrains en montagne - RTM) entreprend de grands chantiers de reboisement.

❖ Au XXème siècle, l'exode rural induit l'arrêt quasi-total des exploitations et une **recolonisation spontanée des versants sur une période de 60 ans.**



Cartographie du couvert forestier - CARRE J., 2010.



Carte postale 1950



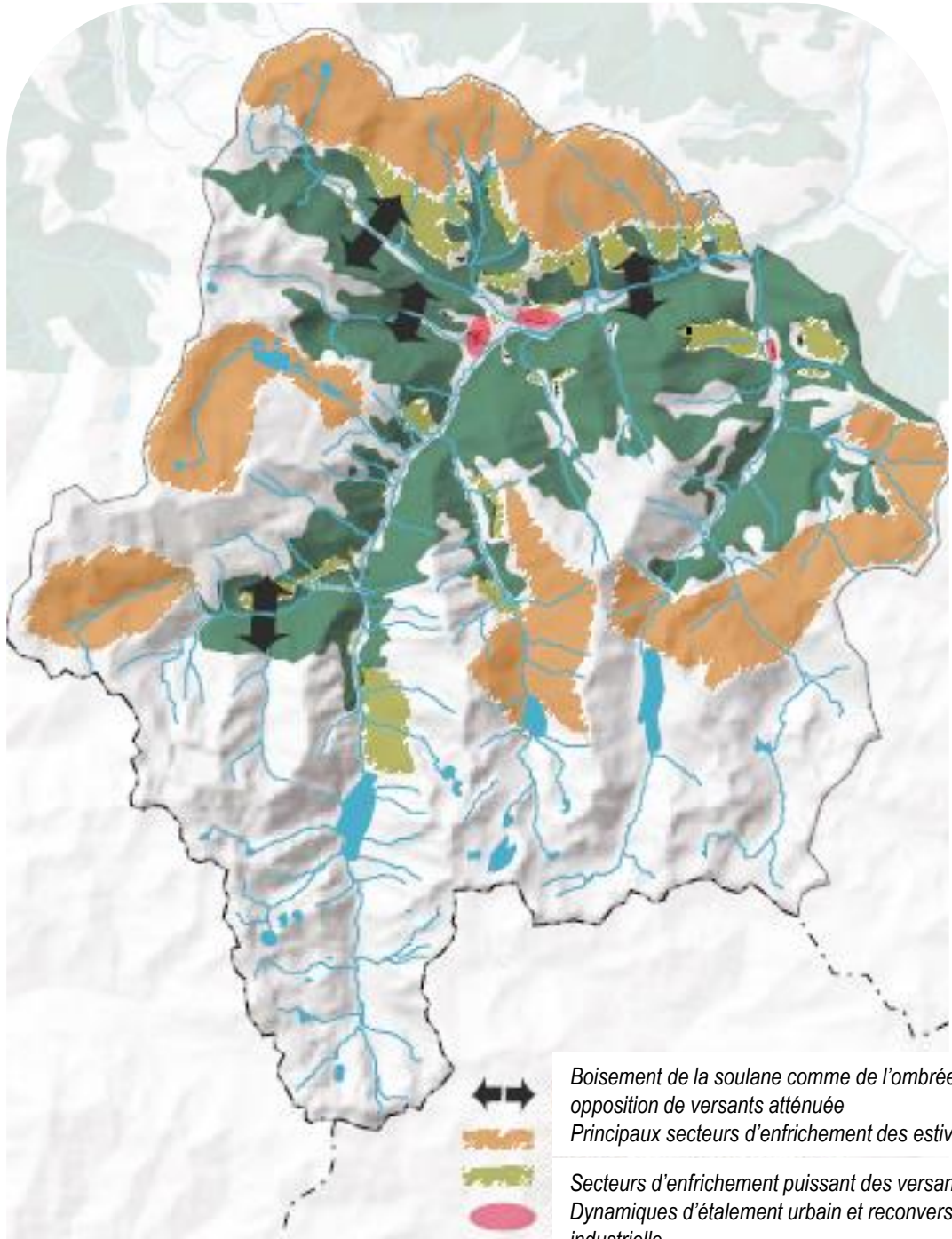
Carte postale 1996

« Y a-t-il trop de forêt en Haut-Videssos ? »

VERS LA FERMETURE GÉNÉRALISÉE DES PAYSAGES ?

❖ La limite « haute » de la forêt est aux alentours de 1500-1600m, ce qui est une limite relativement basse pour un territoire méridional (certains arbres pourraient pousser jusqu'à 2300m).

❖ Cette dynamique forestière remonte cependant en altitude avec la progression de landes arborées sur les estives, où la pression pastorale est moins importante.



Cartographie des dynamiques forestières - CARRE J., 2010.

« Y a-t-il trop de forêt en Haut-Videssos ? »

RÔLES DE LA FORÊT



Forêt à Olbier (Auzat), 2019

D'une manière générale, la forêt joue plusieurs rôles essentiels pour notre société :

- ❖ **Préservation de la biodiversité**
- ❖ **Elle améliore la qualité de l'air et de l'eau** par une action de filtration des poussières et des pollutions microbiennes.
- ❖ **Elle prévient l'érosion des sols** et régule le cycle des eaux de pluie.
- ❖ **Elle séquestre le carbone de l'air et de fait est le maillon essentielle pour une régulation du climat.** La quantité de carbone stockée est variable selon le type de milieu, mais **une forêt ou une tourbière ont une capacité 2 à 3 fois plus importante qu'une culture annuelle.**
- ❖ **Plus la forêt est ancienne, plus elle stocke du carbone.**

LA FORÊT COMME RESSOURCE

❖ **Les espaces forestiers de la vallée sont diversifiés et jouent de multiples rôles, bien qu'ils restent globalement peu exploités pour la production sylvicole.**

- **Des essences diversifiées** : Forêt de feuillus et forêt mixte dont la composition varie selon l'altitude et l'exposition : hêtres, frênes, chênes, tilleuls, érables, robiniers, en bas ; hêtraies, sapinières, plus haut. Forêt de résineux, notamment sur les plantations réalisées par RTM : épicéas, pins, mélèzes.

- **Une diversité des activités en forêt** : Le bucheronnage, la chasse, la randonnée, le sport, les loisirs motorisés, l'observation, la cueillette de champignons et de plantes.

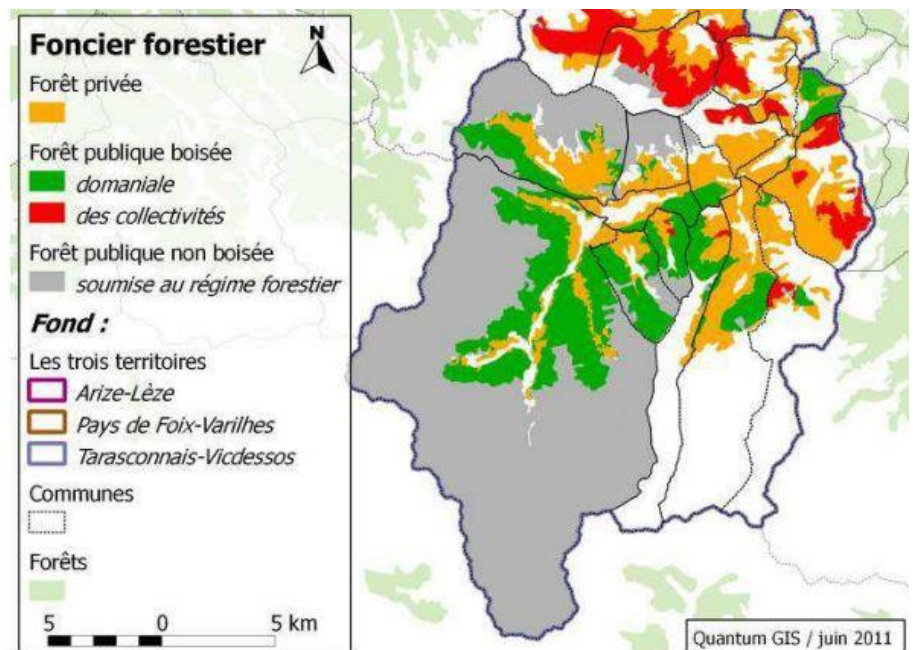
- **Des contraintes pour l'exploitation** : pentes fortes, manque de dessertes... mais des techniques d'exploitation dans les pentes existent (par câbles, traction animale...).

❖ **64% des surfaces forestières sont domaniales ou communales** et relèvent ainsi du Régime forestier.

Les forêts publiques ont principalement un rôle de protection des sols contre les risques de glissement de terrain, d'avalanche, de ravinement, de chute de blocs...). Certaines d'entre elles sont toutefois exploitées pour la production et peuvent représenter pour certaines, une valeur économique importante (Lercoul, Sem, Siguer).

❖ **Les forêts privées sont morcelées.**

Un fort attachement aux petites parcelles bloque une organisation de l'entretien et l'exploitation. Une qualité et un volume de bois adaptés davantage pour le bois de chauffage et la fabrication de papier.



Distribution du foncier sur l'Est du PNR – Source : XXX

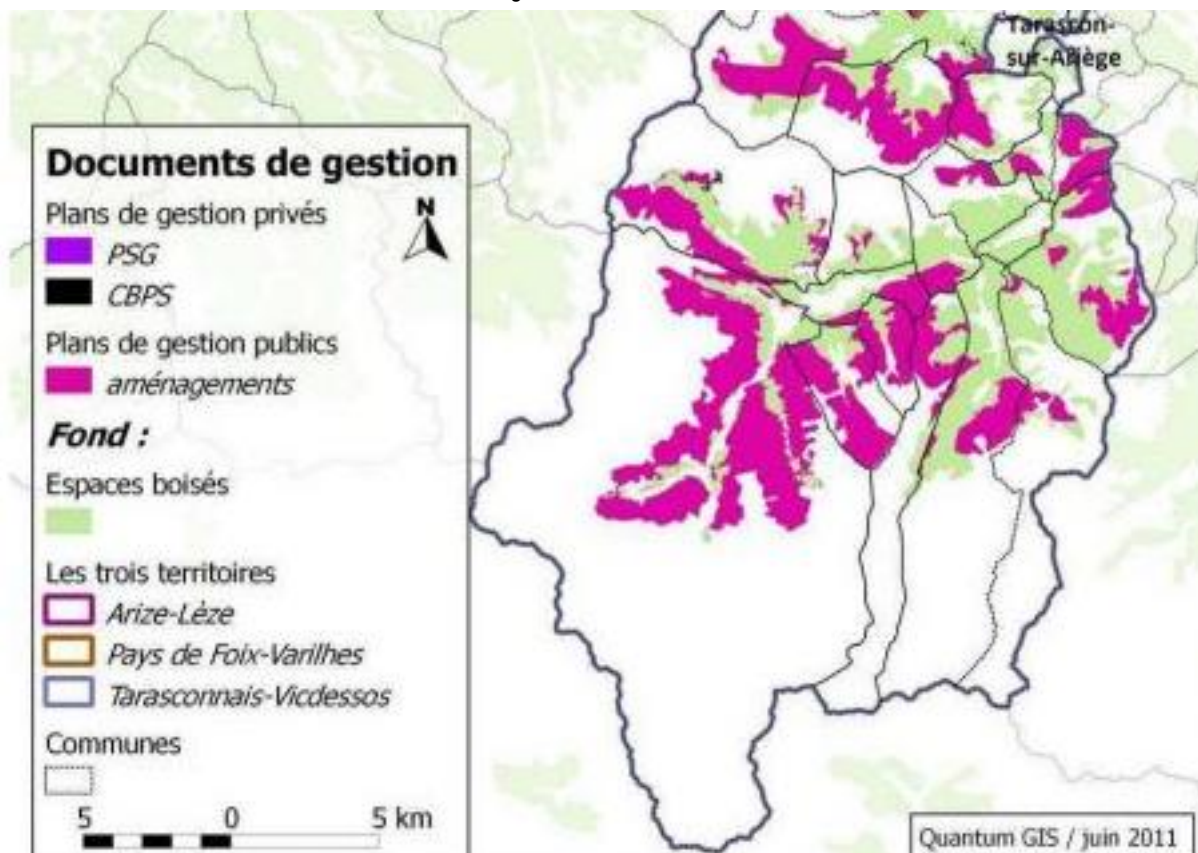
« Y a-t-il trop de forêt en Haut-Videssos ? »

LA FORÊT COMME RESSOURCE

❖ Leviers pour favoriser la gestion des espaces boisés :

- **Les associations foncières pastorales (AFP)** sont des structures dédiées au pastoralisme mais elles **peuvent aussi permettre d'initier une gestion forestière**. Les parcelles incluses dans les AFP sont couvertes aux 2/3 par des espaces boisés et certaines AFP en ont profité pour proposer des actions en faveur d'un développement forestier (création en commun de routes forestières, reboisements...). Elles regroupent des propriétaires en association dans le but de mettre en place une gestion commune. Chaque associé reste propriétaire de ses biens et peut les mettre en vente (l'acheteur devient automatiquement membre de l'association) mais leur gestion répond à la gestion commune.
- **Le même type de structure existe dans le domaine forestier** : les associations foncières forestières. Au regard de la réussite de structures qui ont permis de redynamiser des secteurs à dominante agricole en déclin, certains proposent la mise en place d'associations syndicales agréées ou libres (ASA ou ASL) en milieu forestier de façon à mettre en place une gestion sylvicole commune.
- 1.5% de propriétaires agriculteurs seulement : la Chambre d'agriculture apporte un appui auprès de ces propriétaires pour valoriser au mieux la ressource forestière par une gestion adaptée.

Localisation des forêts soumises à document de gestion. *Source: XXX*

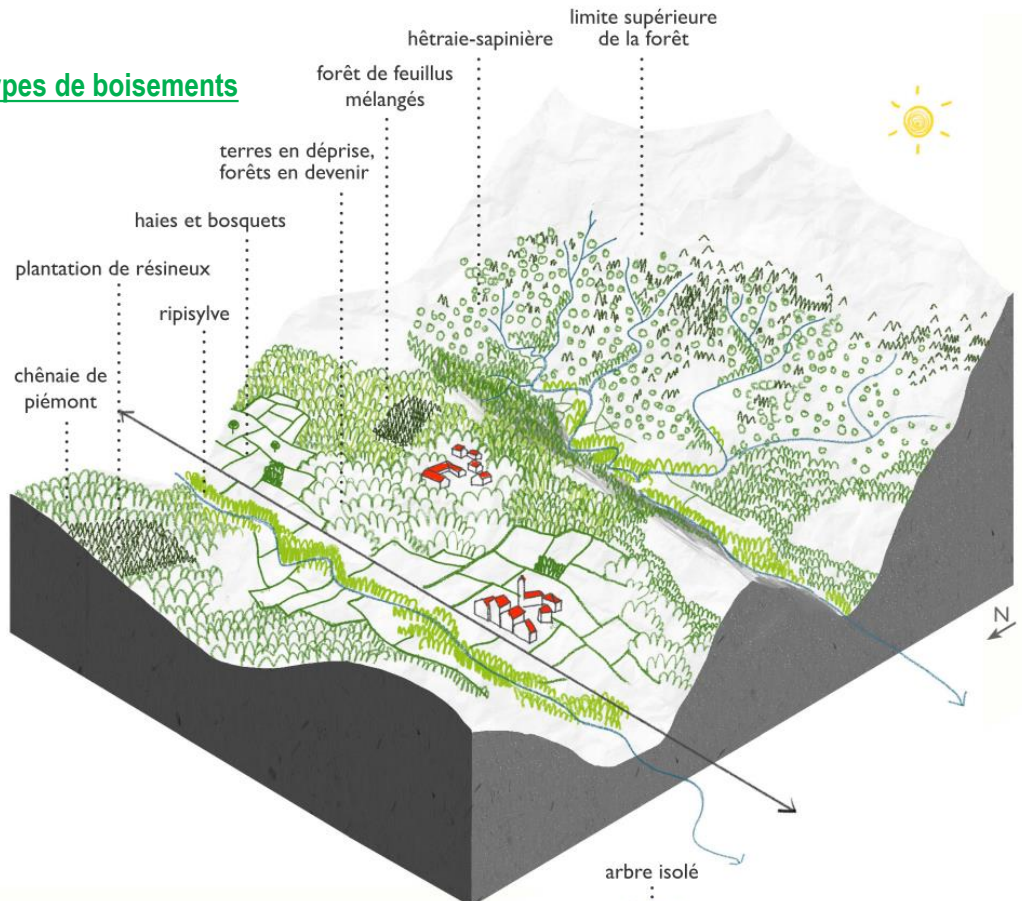


« Y a-t-il trop de forêt en Haut-Vicdessos ? »

A LA RECHERCHE D'UN ÉQUILIBRE ENTRE ESPACES AGRICOLES ET FORESTIERS ?

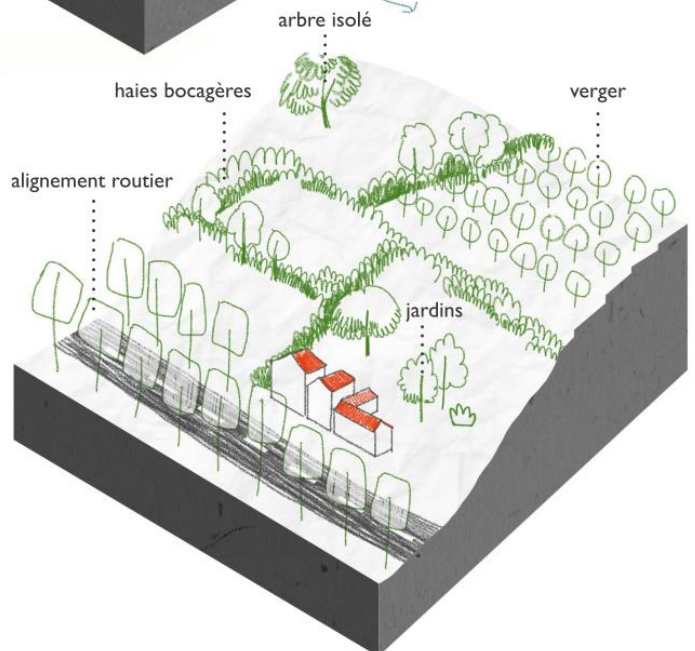
Les espaces forestiers, notamment au niveau des versants reconquis par la forêt, constituent des **réservoirs de biodiversité**, c'est-à-dire qu'ils constituent aujourd'hui des espaces de taille suffisante pour abriter un nombre important d'espèces (faune et flore).

Différents types de boisements



Différents types d'espaces de connexion des milieux forestiers

Le maintien de motifs arborés dans les paysages ouverts (haies, bosquets, ripisylves, alignement...) permet d'assurer des espaces de connexion entre les espaces forestiers discontinus, et permet aux espèces « forestières » d'emprunter ces « liaisons » pour passer de l'un à l'autre. Ils constituent ce qu'on appelle des **corridors écologiques**.



« Y a-t-il trop de forêt en Haut-Videssos ? »

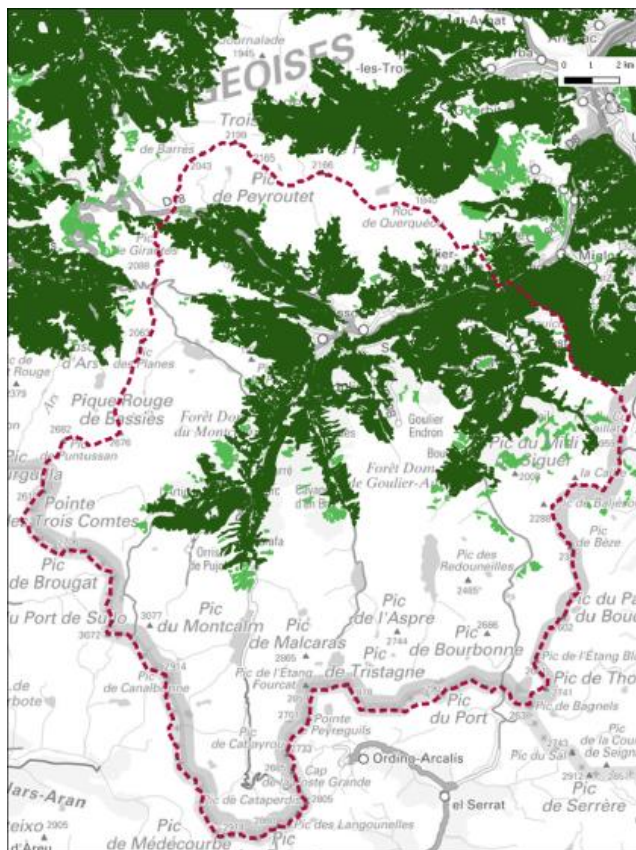
A LA RECHERCHE D'UN ÉQUILIBRE ENTRE ESPACES AGRICOLES ET FORESTIERS ?

Les **RÉSERVOIRS DE BIODIVERSITÉ** sont des espaces dans lesquels la biodiversité est la plus riche ou la mieux représentée. Les espèces peuvent y effectuer tout ou partie de leur cycle de vie. Les habitats naturels peuvent assurer leur fonctionnement en ayant notamment une **taille suffisante**.

Il existe un ensemble de réservoirs de biodiversité des milieux boisés au niveau des versants reconquis par la forêt.

Pour favoriser la biodiversité en forêt, il importe de veiller à maintenir un **couvert forestier permanent**, en réalisant des coupes ne prélevant pas plus de 30% du volume de bois sur pied. Il faut aussi veiller à **laisser du bois mort** lors des coupes et à laisser des gros bois vivants sur pied, ainsi que **des arbres ayant des « défauts »** : trous de pics, cavités, décollements d'écorce, lierre sur le tronc, branches cassées, bois mort dans le houppier...

Au niveau de la structure et de la composition du peuplement, il faut favoriser autant que possible le **mélange d'essences**.



Réservoirs de biodiversité des milieux boisés
(source: Trame écologique du PNRPA)



Mélange d'essences forestières (PNRPA)



Bois mort en forêt (PNRPA)

>
Coupe jardinatoire en cours
d'exploitation dans une sapinière
irrégulière en Chartreuse
(Photo J. Becquey – CNPF-IDF)



« Y a-t-il trop de forêt en Haut-Vicdessos ? »

A LA RECHERCHE D'UN ÉQUILIBRE ENTRE ESPACES AGRICOLES ET FORESTIERS ?



source : *Journal des Paysages du Haut-Vicdessos*, PNR (2018).

❖ Pour regagner des espaces de respiration, retrouver des vues, limiter le risque incendie aux abords des villages et des hameaux, il est nécessaire de recomposer des espaces de transition. Par exemple :

Forêt ouverte

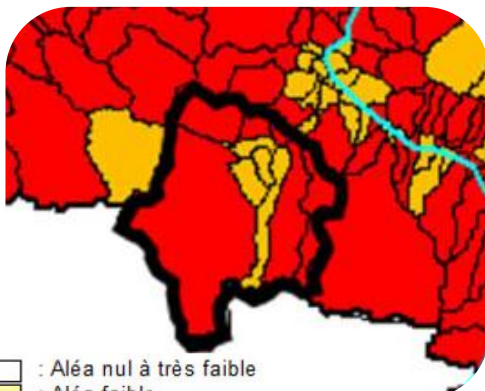


Paysage bocager



❖ **Obligations légales de débroussaillage (OLD) : un levier pour maintenir la forêt à sa place ?**

Dans les territoires exposés au risque incendie (ce qui est le cas du Haut-Vicdessos), le débroussaillage des abords des bois et forêts (200m) est obligatoire pour les propriétaires des parcelles concernées.



□ : Aléa nul à très faible
□ : Aléa faible
□ : Aléa moyen
□ : Aléa élevé

Aléas aux risques d'incendies – Source : *Etude régionale de l'aléa*, 2004

❖ **Mais de nouveaux freins réglementaires risquent de compromettre la possibilité de reconquérir ces espaces sur la forêt.**

(Article L342-1 du Code Forestier) Pour tous les boisements de plus de 30 ans : nécessité d'obtenir une autorisation de défrichement qui soumet obligatoirement le projet à compensations (financières) systématiques assorties d'études d'impact (procédure d'évaluation environnementale lourde).

« Y a-t-il trop de forêt en Haut-Videssos ? »

RÉFÉRENCES D'ICI ET D'AILLEURS

Vers une valorisation diversifiée des espaces forestiers et de transition ?

Vergers et arbres fruitiers

Verger conservatoire
Verger de production



Jardin-forêt

(Culture d'arbres et plantes comestibles sur le modèle d'un écosystème forestier)



Agroforesterie



Vers une diversification des productions issues de la forêt ?

La production de bois d'œuvre est intéressante économiquement et permet en plus, de « stocker du carbone » dans les objets que l'on fabrique avec.



Les produits issus de la forêt permettent d'éviter l'usage de produits à haute empreinte carbone. d'autant plus si ce sont des productions de bois locales !

Source : Projet FORECAST, PNR du Haut Languedoc

Vers une diversification des activités de découverte de la forêt ?



Cabanes forestières ONF



Hébergements atypiques, belvédères dans les arbres



Parcours Acrobranche



Musée du bois et de la forêt, expositions



Sylvatorium (parcours sensoriel de la forêt Ex. en Mont Dore)

< Extrait du livret *Paysage et Carbone – pour le Plan Paysage de la transition Energétique et Climatique – PNR, 2019*

« Y a-t-il trop de forêt en Haut-Vicdessos ? »

BIBLIOGRAPHIE

Le temps des paysages, évolutions paysagères et gestion durable des territoires en montagne pyrénéenne, Juliette CARRE, Thèse de doctorat, Université Toulouse II-Le Mirail, 2010. 469 p.

Les forêts du Vicdessos. 700 ans d'exploitation raisonnée ou anarchique ?, Bernard DAVASSE, Éd. Midi-Pyrénées, 2008, pp.56-61 : <https://halshs.archives-ouvertes.fr/halshs-00933338>

Caractérisation de la fermeture des paysages dans les Pyrénées depuis les années 1940. Application sur le Haut-Vicdessos, Thomas HOUET, Laure VACQUIE, Franck VIDAL, Didier GALOP, Sud-Ouest européen, 2012 [En ligne]: <https://journals.openedition.org/soe/210>

Prévention et lutte contre les incendies de forêts et d'espaces naturels sur la communauté de communes d'Auzat et du Vicdessos (2016).

Parc Naturel Régional des Pyrénées Ariégeoises

- [Comment gérer sa forêt pour la valoriser en produisant du bois de qualité ?](#) 23 forêts témoins dans le PNR des Pyrénées Ariégeoises, 2015.
- [Charte forestière de l'est du PNR des Pyrénées Ariégeoises](#), (51 communes). 2013
- [Journal des Paysages du Haut-Vicdessos](#), PNR (2018).
- Livrets « Paysage & carbone » du [Plan Paysage de la Transition Energétique et Climatique](#). 2019.
- Livret « Prendre en compte la Trame Verte et Bleue dans les documents d'urbanisme - Identifier les enjeux de la biodiversité et la trame verte et bleue », 2019
- 6 Cartes - traduction des enjeux trame verte et bleue dans le Vicdessos (2019)
- Cartographie de la Trame Verte et Bleue sur territoire du PNR + données SRCE interprétées, 1/25 000, (données SIG), 2015.

Evaluer les effets d'une coupe en forêt, Jacques BECQUEY, Bruno ROLLAND (2018). Projet PSDR OUI-GEF, Rhône-Alpes, Série Focus PSDR4

Pour aller plus loin les sites internet suivants :

<http://amap-bois-buche.e-monsite.com/>

<http://foretgourmande.fr/jardin-foret/>

<https://gitesetrandonnees.onf.fr/categorie/cabanes-forestieres/>

<https://www.sancy.com/equipement-loisirs/sylvatorium/>

<http://www.montcalmaventure.com/sport-nature/2/accrobranche>



PROJET COFINANCÉ PAR LE FONDS EUROPÉEN DE DÉVELOPPEMENT RÉGIONAL

