

Vallée de pleine nature : faut-il mieux valoriser les paysages naturels ?

La mise en valeur des paysages naturels comme une nouvelle ressource pour les activités sportives et de loisirs permet-elle la préservation et la valorisation de la diversité écologique exceptionnelle de la vallée ?

VERS UNE VALLÉE DE « PLEINE NATURE » ?

❖ Des reliefs sculptés par une longue histoire géologique.

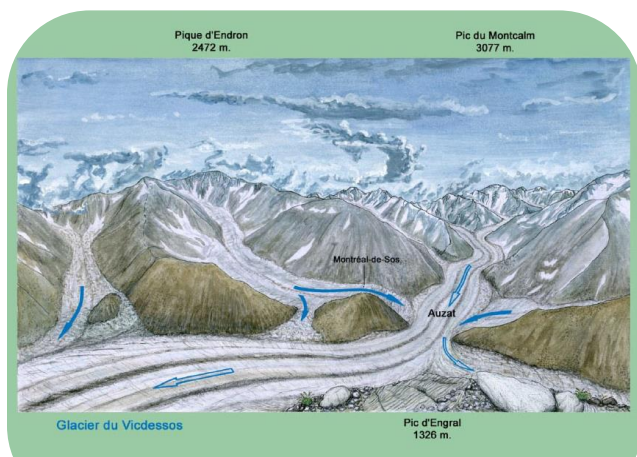
« Le Vicdessos est un grand cirque glaciaire, les sommets de la Haute-Chaine dessinent ses horizons sud du pic de Thoumasset (2741m) au Pic Rouge de Bassiès (2676m) en passant par la Pique d'Estat, le plus haut du département (3145m). »

« La puissance de ces énormes masses de glace, armées des roches qu'elles entraînent, à profondément marqué les paysages des vallées ariégeoises. Cirques, verrous, lacs d'ombilic, vallées en auge, moraines et terrasses fluvio-glaciaires abondent. »

Atlas des Paysages d'Ariège Pyrénées, Conseil Général de l'Ariège, 2006

« L'expérience paysagère du ressourcement au contact des forces vives de la nature est particulièrement significative des paysages du Haut-Vicdessos »

Atlas des Paysages d'Ariège Pyrénées, Conseil Général de l'Ariège, 2006



Le glacier du Vicdessos dans le bassin d'Auzat, il y a environ 40 000 ans
Dessin Enrico Cangini – définition Florence Guillot.



< Vicdessos-1882

> Bloc erratique dit « le Dolmen de Sem », vestige granitique de la période glaciaire



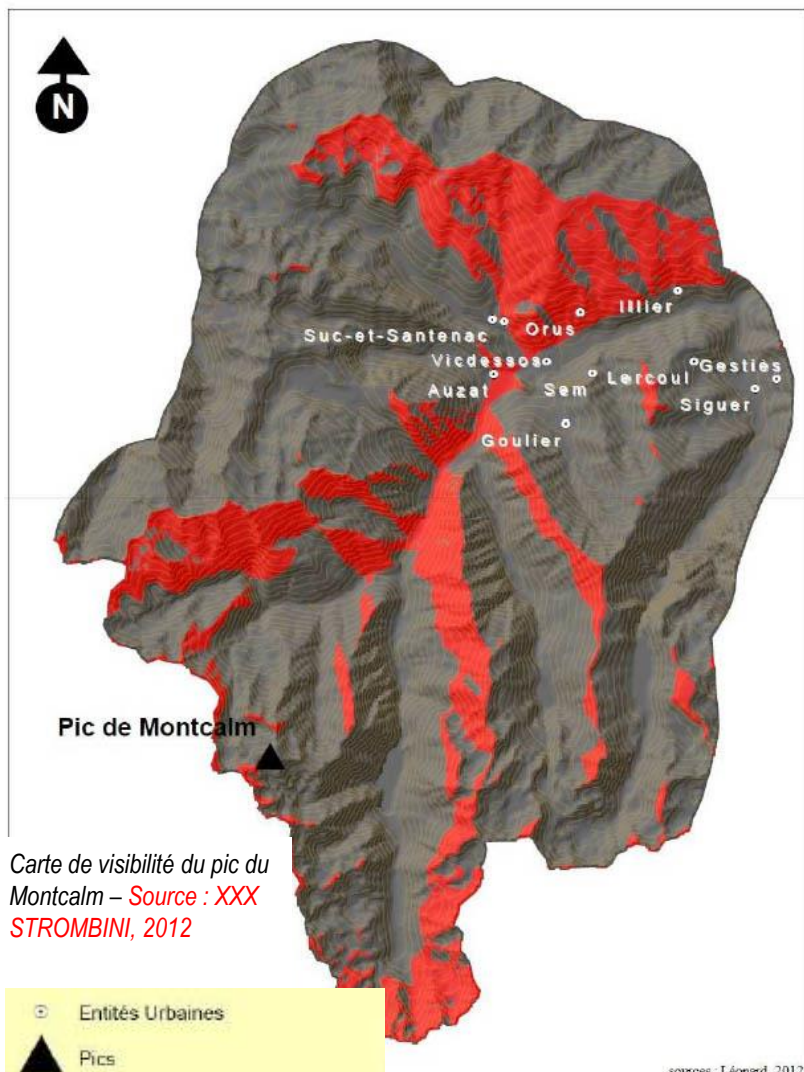
Vue sur la haute chaîne >
auteur : P. DERIOZ

Vallée de pleine nature : faut-il mieux valoriser les paysages naturels ?

LE MONTCALM COMME SOMMET MAJEUR DE LA VALLÉE ?

Le Pic du Montcalm, sommet culminant de la vallée est l'emblème de la vallée.

Les activités touristiques et économiques (eau de Montcalm) en ont même fait une « marque » représentative d'un paysage de nature dite « sauvage » ou encore « pure ».



Carte de visibilité du pic du Montcalm – Source : XXX STROMBINI, 2012



Un territoire sous l'étiquette « Station Sport Nature du Montcalm »

« Ici, la nature vous a réservé ses plus beaux terrains de jeux »
« un fabuleux terrain de jeux grandeur nature pour la pratique de très nombreuses activités »
« Tout aussi sauvages, qu'accueillantes... »

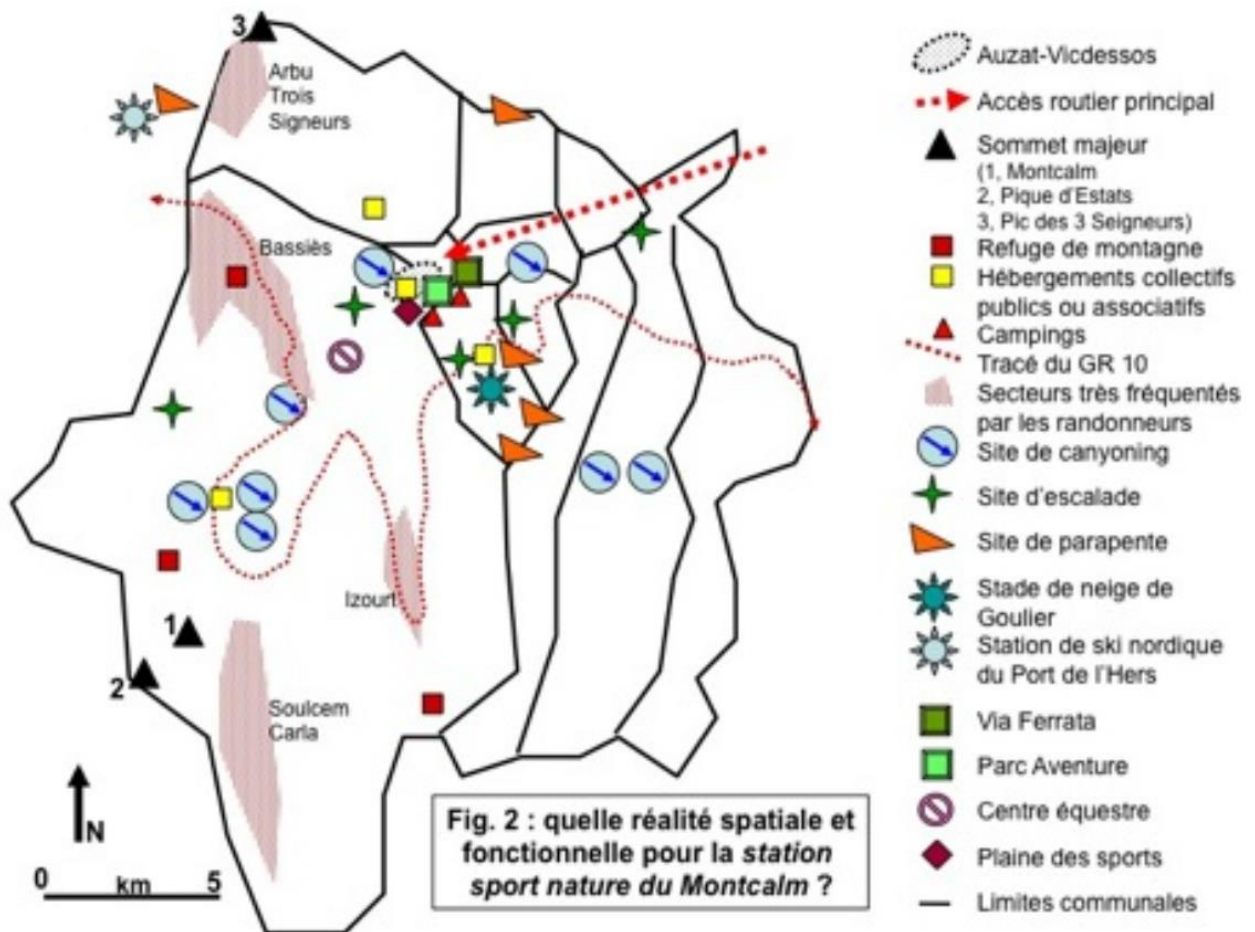
Vallée de pleine nature : faut-il mieux valoriser les paysages naturels ?

UNE LARGE GAMME D'ACTIVITÉS DE PLEINE NATURE EXPLOITE LES DIFFÉRENTS ESPACES NATURELS DE LA VALLÉE...

Randonnée, équitation, cyclisme, VTT, trail, aquarando, pêche, canyoning, spéléologie, via-ferrata, parcours aventure, escalade sur bloc ou sur rocher, parapente, ski de piste, ski de rando, raquettes à neige, ski de fond sont autant d'activités présentes sur le territoire.



Source : Office du tourisme des Pyrénées Ariégeoises



Carte issue de « La mise en tourisme d'un territoire montagnard fragilisé. Sports de nature et patrimoine au cœur du projet de développement et de la politique de communication en Vicdessos, Ariège. Source : Pierre Dério, Philippe Bachimon, Maud Loireau, Anne-Elisabeth Laques, Nadine Dessay (cf. bibliographie)

Vallée de pleine nature : faut-il mieux valoriser les paysages naturels ?

Plan Départemental de Randonnée.

Des itinéraires d'intérêt départemental maillent la vallée de plusieurs sentiers : promenade, randonnée, boucles VTT, voies vertes, chemins équestres, accès aux sites de pêche, d'escalade...

« Support de découverte de l'Ariège, de ses patrimoines naturels, culturels et paysagers, ce maillage a été complété d'aménagement d'aire d'accueil sur les sites les plus pratiqués pour prévenir les dégradations dues à la fréquentation et satisfaire le plus grand nombre d'utilisateurs, du sportif assidu à la famille avec des enfants en bas âge, tout en veillant à l'accessibilité des personnes en situation de handicap ».

Source : site internet du département de l'Ariège



Extrait du Plan Départemental de Randonnée recadré sur la vallée du Vicdessos.

... ET UNE MISE EN VALEUR DU PATRIMOINE HISTORIQUE ET CULTUREL :

Eglises et chapelle, château, patrimoines bâtis des villages, maison des patrimoines, dolmen de Sem, mine du Rancié, panoramas et points de vue sur les Pyrénées.



Montréal de Sos - OT Pyrénées Ariégeoises



Chapelle de Gesties – OT Pyrénées Ariégeoises

Les sites touristiques à proximité viennent enrichir les propositions : station nordique du Port de Lers, Grotte de Niaux, Grotte de la vache, château de Miglos, chemins transfrontaliers...



Château de Miglos- PNR



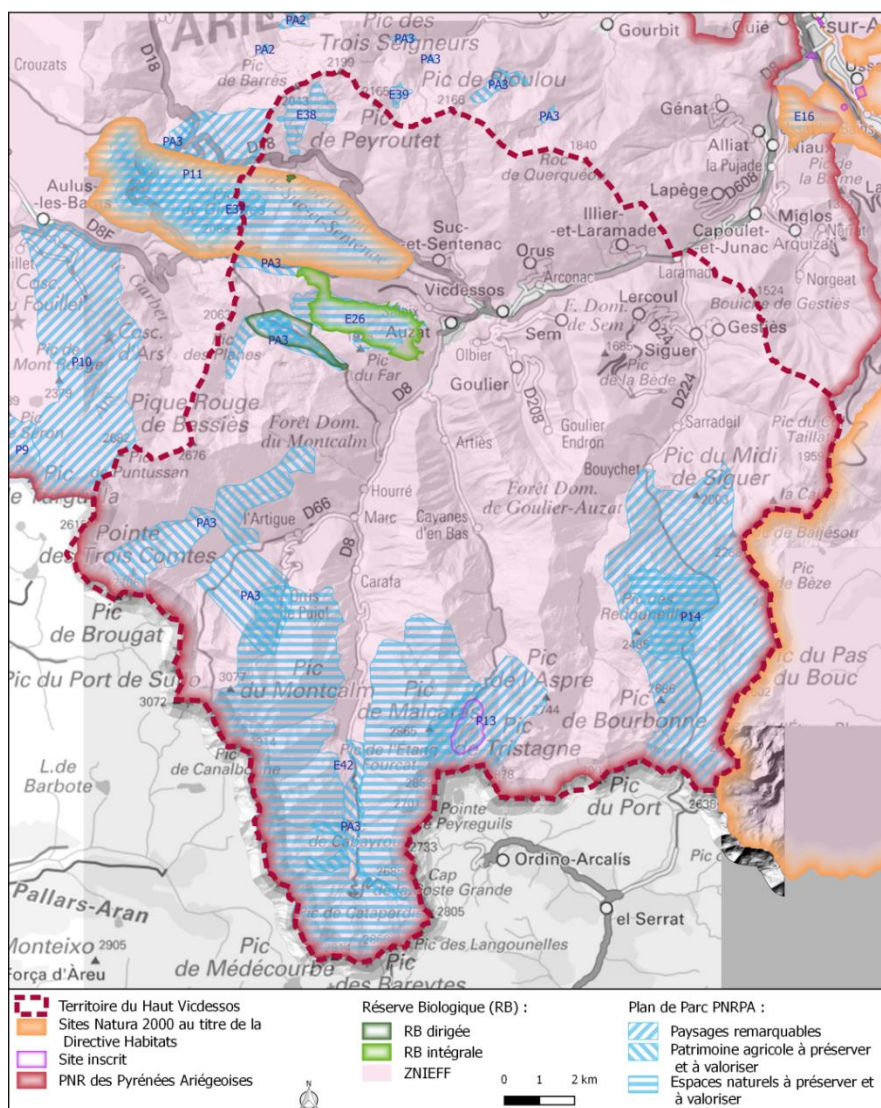
Les ânes portent les produits pour le marché au Port de Bouët 2018 - PNR

Vallée de pleine nature : faut-il mieux valoriser les paysages naturels ?

DES ESPACES REMARQUABLES POUR LES PAYSAGES ET LA BIODIVERSITÉ...

MAIS DES PROTECTIONS AUJOURD'HUI TRÈS LIMITÉES POUR PRÉSERVER CE PATRIMOINE NATUREL ET PAYSAGER EXCEPTIONNEL.

❖ Plusieurs outils d'inventaires et de protections de la biodiversité :



Périmètres de protection et zonages d'inventaire des patrimoines naturels et paysagers
(Sources : DREAL, PNRPA)



Le Plan de Parc traduit spatialement la mise en œuvre des orientations opérationnelles et permet la visualisation des priorités d'intervention du PNR sur les douze années de vie de la Charte.

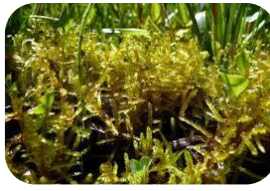
Natura 2000 - site de « Mont Ceint, mont Béas, tourbière de Bernadouze » : réseau écologique européen dont l'objectif est de favoriser le maintien de la diversité des espèces et des habitats naturels.

Réserve biologique du Montcalm, d'une superficie de 571,41 ha, située sur les communes d'Auzat et de Val-de-Sos, et incluant notamment la tourbière de Bernadouze.

Un site inscrit d'intérêt naturel est présent au sein de l'aire du projet : **le Lac de Fourcat et ses abords.**

Zones Naturelles d'Intérêt Écologique Floristique et Faunistique (ZNIEFF) : elle couvre une majorité du territoire du Haut-Videssos. Seules les zones urbanisées des villages de Videssos et d'Auzat en sont exclues. Ce zonage permet de mettre en exergue la richesse biologique de certains espaces concernant des espèces à enjeux définis. Ce classement ne demande pas de gestion spécifique ni n'impose de réglementation. Il s'agit d'un inventaire pour porter à la connaissance des collectivités, des services de l'Etat, du public et des propriétaires la sensibilité du site.

Vallée de pleine nature : faut-il mieux valoriser les paysages naturels ?



Faune et Flore à fort intérêt -

De gauche à droite : Desman des Pyrénées, Rosalie des Alpes, Hypne brillante, Lycopode des tourbières, Ményanthe trèfle d'eau.



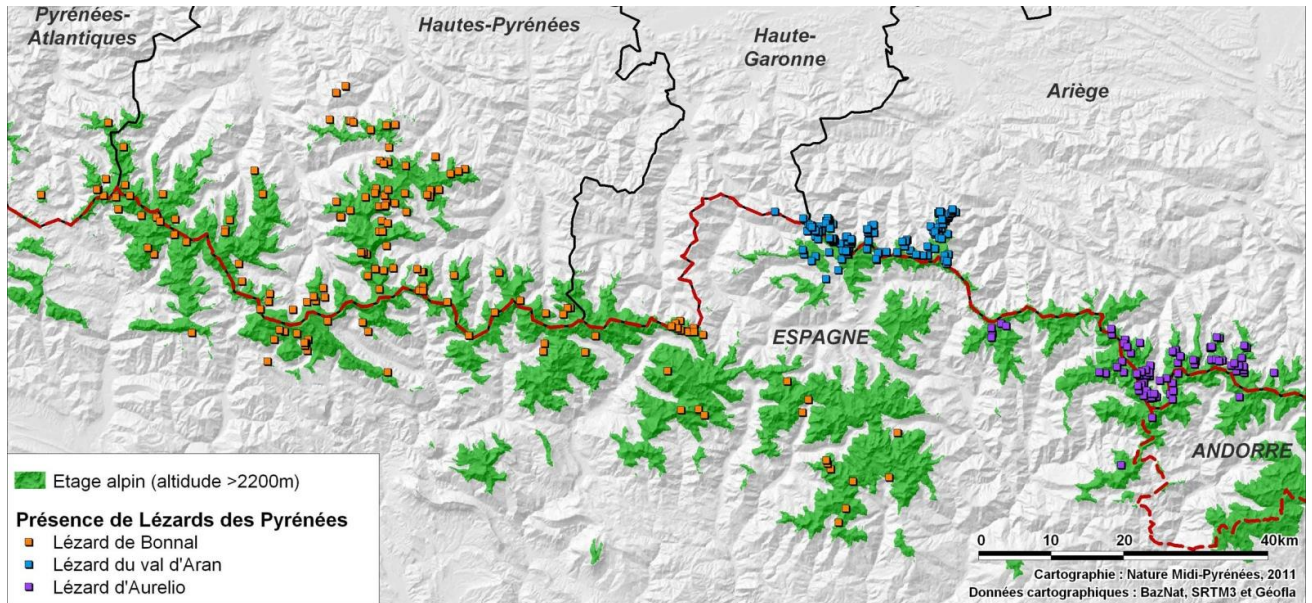
ZOOM SUR UNE ESPÈCE MAJEURE :

LE LÉZARD DES PYRÉNÉES D'AURELIO est un endémique pyrénéen, il occupe l'étage alpin de la chaîne s'étendant du versant méridional du massif du Mont Roig (le « Mont Rouch » ariégeois) (province de Lleida, Catalogne, Espagne) au massif du pic de Serrère (Andorre / Ariège).

Son aire de répartition est curieusement scindée en deux noyaux distincts, distants de 15 km environ (les prospections menées jusqu'à présent entre ces deux zones se sont révélées infructueuses) : le versant espagnol du massif du Mont Rouch et les versants espagnol, andorran et français des reliefs s'étendant du massif du pic d'Estats / Montcalm au massif du pic de Serrère. C'est (...) une espèce qui ne se rencontre que (...) dans un seul département : l'Ariège.



Lézard d'Aurelio – source Nature Midi-Pyrénées



Carte de répartition du Lézard d'Aurélio – Nature Midi-Pyrénées, 2011.

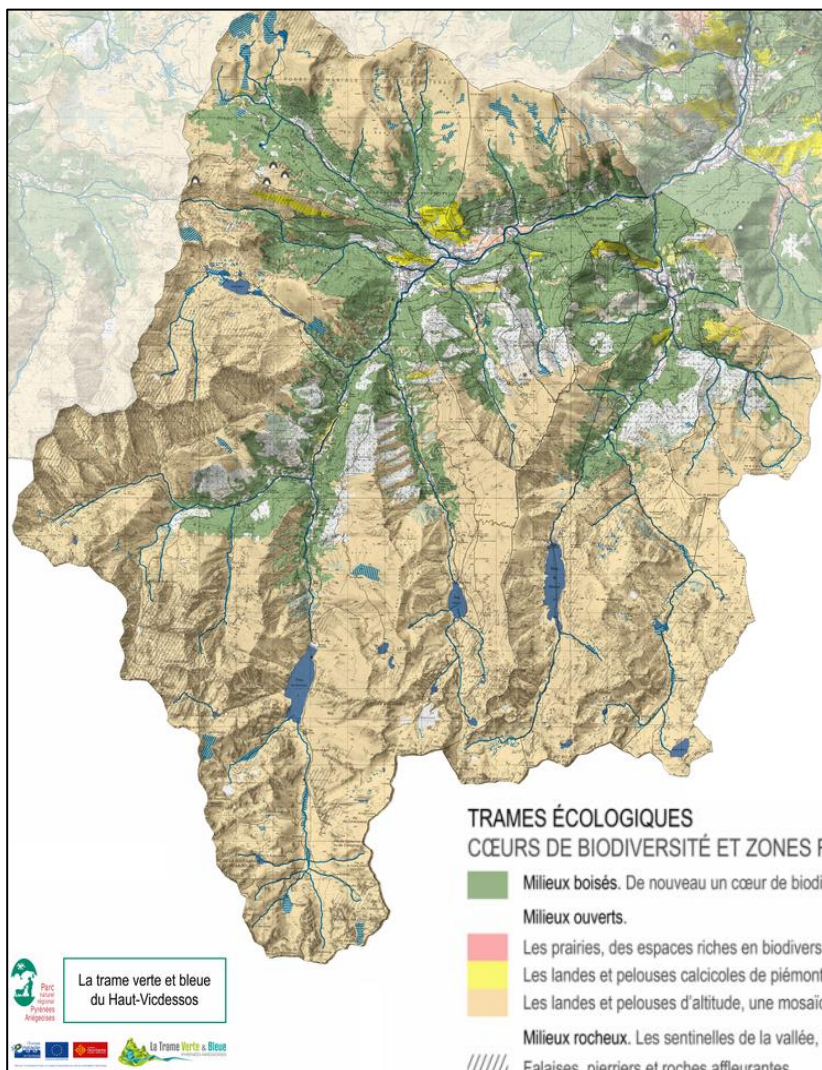
Dans ces contextes, des aménagements sont à trouver pour permettre la préservation des milieux tout en maintenant la possibilité de venir les découvrir.



< Exemple d'aménagement pour mettre en valeur certains milieux naturels fragiles

Pleine nature : « faut-il (mieux) valoriser les paysages naturels ? »

ESPACES DE NATURE ORDINAIRE : QUELS OUTILS EXISTENT POUR LA VALORISER ?



La trame verte et bleue (TVB) est un outil de préservation de la biodiversité et d'aménagement du territoire. Elle représente le **réseau de milieux écologiques**, terrestres et aquatiques dans lequel les espèces ont besoin de se déplacer. Dans l'idéal, c'est une mosaïque d'écosystèmes divers, riches en biodiversité, en bon état de fonctionnement et **bien reliés entre eux**.

Ce réseau est formé par l'ensemble des **réservoirs de biodiversité** et des **corridors écologiques** (liaisons entre ces réservoirs de biodiversité utilisées par les espèces pour se déplacer).

⇒ Le Haut-Videssos est un concentré de réservoirs de biodiversité c'est-à-dire qu'il présente une grande diversité de milieux en bon état de conservation et souvent de grande surface.

⇒ La surface est importante car c'est grâce à l'étendue de ces milieux préservés que les espèces peuvent accomplir tout ou une grande partie de leur cycle de vie.



Muret en pierre sèche abris d'une biodiversité ordinaire



Prairies humides

Les activités pastorales jouent un rôle important pour maintenir la mosaïque et les équilibres paysagers.

Vallée de pleine nature : faut-il mieux valoriser les paysages naturels ?

LES «POINTS NOIRS » POUR LES RESSOURCES NATURELLES

Depuis des siècles, les ressources naturelles sont exploitées sur le territoire

- Le minerai du fer pour la métallurgie (mine du Rancié)
- Le bois avec le Charbonnage
- L'eau pour l'énergie électrique qui a permis l'industrialisation de la vallée par Péchiney : barrages, seuils, dérivations...
- L'exploitation de ces ressources n'a pas toujours été en faveur de la biodiversité...

Aujourd'hui la biodiversité qui est une ressource parfois non renouvelable, n'est-elle pas à préserver et à valoriser pour garantir la qualité des paysages du Vicdessos (attractivité du territoire et cadre de vie) ?



Conduite forcée à Auzat



Ancienne mine de Rancié

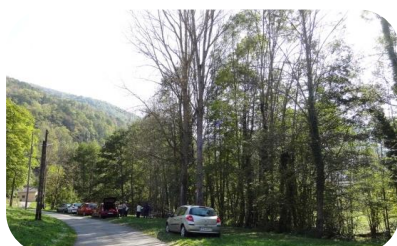


Site hydro-électrique à Auzat

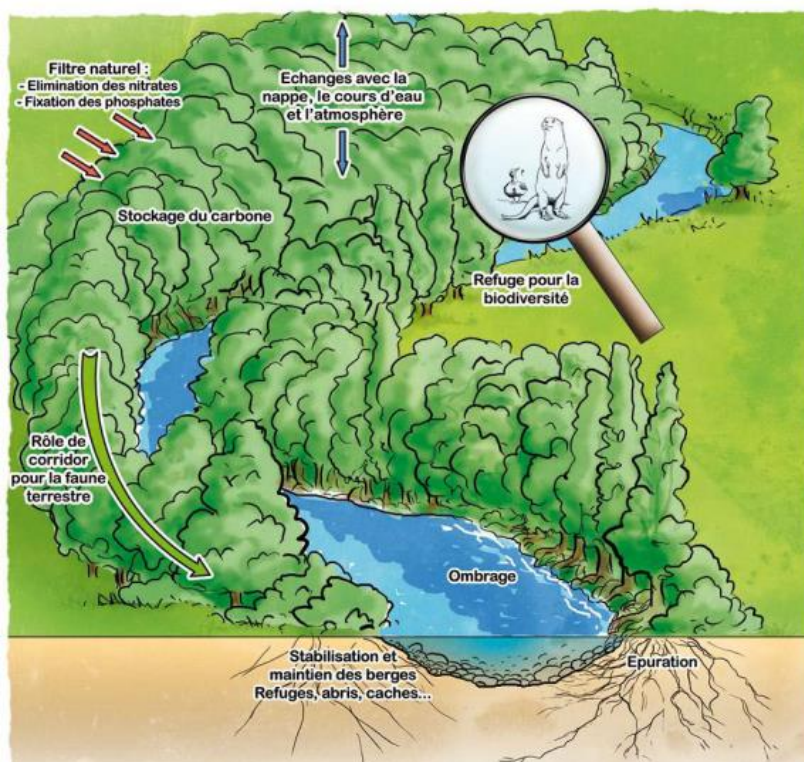
ZOOM SUR LA RESSOURCE EN EAU

La ressource en eau subit différentes pressions anthropiques : prélèvements, rejets en cours d'eau, aménagements... Les boisements alluviaux et les ripisylves jouent un rôle majeur dans le maintien de la ressource en eau et de la biodiversité.

A la fois limite paysagère et réservoir de biodiversité, les boisements autour des cours d'eau (ripisylves) doivent trouver un équilibre entre ouverture et maintien.



Point de vue sur la montagne depuis le village de Siguer masqué par la ripisylve – Oct. 2017 - diagnostic avec les habitants - animé par le PNR



Grandes fonctions des forêts alluviales

Vallée de pleine nature : faut-il mieux valoriser les paysages naturels ?

LES «POINTS NOIRS» POUR LES RESSOURCES NATURELLES



Le **Desman des Pyrénées**, de son nom latin *Galemys pyrenaicus*, est un petit mammifère nocturne aux mœurs semi-aquatiques. Il se déplace dans l'eau et s'y nourrit de larves d'invertébrés benthiques. Il gîte dans des cavités des berges. Il est endémique du quart nord-ouest de la péninsule ibérique et du massif pyrénéen. Son aire de répartition restreinte et la faible densité de ses populations, ainsi que son régime alimentaire très spécialisé, en font une **espèce sensible**.



Différentes habitats du Desman

La dégradation et l'altération de ses habitats et de ses proies sont essentiellement liées aux activités humaines et notamment tout ce qui entraîne une perturbation des débits des cours d'eau et une modification de son milieu (aménagement hydrauliques, destruction des berges, canyonisme...), mais aussi la pollution des cours d'eau ainsi que certains petits aménagements en cours d'eau (prise d'eau agricole sans crépine, pièges à poissons, collisions...).



Différentes menaces pesant sur le Desman



Source : <https://www.desman-life.fr>



Vallée de pleine nature : faut-il mieux valoriser les paysages naturels ?

RÉFÉRENCES D'ICI ET D'AILLEURS

Exemples de valorisation de la biodiversité en faveur de la qualité paysagère du territoire



Gestion Carbone des boisements



Suivi des espèces et ré-introduction d'espèces pour équilibrer les milieux naturels



Ecotourisme



Vers des pratiques agro écologiques



Renaturation de certains cours d'eau



Zones de baignades, piscines naturelles



Un label d'engagement durable pour les stations de montagne



Bâtiments touristiques et sportifs intégrés au paysage, troglodytes...



Passerelles pour éviter le piétinements de certains sites naturels



Belvédère et observatoire hors sol



Des scénographies et expositions de sensibilisation à la nature



Une **gestion différenciée des espaces enherbés** (jardins, bords de route) pour créer une pelouse écologique, refuge de la faune et de la flore.
Des graines d'espèces locales pour la création des jardins et espaces verts.



Des passages pour la petite faune dans les clôtures (hérissons, écureuils...) source ARB Nouvelle-Aquitaine



Un géosite pour valoriser la géologie du territoire.



Une école en forêt



Une application « jour de chasse »
Ex. Conseil Départemental d'Isère

Vallée de pleine nature : faut-il mieux valoriser les paysages naturels ?

BIBLIOGRAPHIE

[Préserver et valoriser les zones humides d'Ariège – Guide technique.](#) Association des Naturalistes de l'Ariège, Parc Naturel Régional des Pyrénées Ariégeoises (2017).

Atlas des paysages d'Ariège-Pyrénées, Conseil général de l'Ariège, 2006 : <http://www.ariège.fr/Mieux-vivre-ici/Atlas-des-paysages-d-Ariège-Pyrénées>

Fiche espèces - faune flore de Nature en Occitanie : <http://www.naturemp.org/Lezard-d-Aurelio.html>

Mise en scène du paysage montagnard et valorisation sélective des patrimoines dans une vallée pyrénéenne en reconversion économique (Vicdessos, Ariège), Pierre DÉRIOZ, Philippe BACHIMON, Maud LOIREAU, 2015, ENSPN Blois, France : <https://hal.archives-ouvertes.fr/hal-01790152>

Valorisation de la ressource paysagère et place de la filière touristique dans le système territorial du Haut-Vicdessos, STROMBONI M., mémoire Master 1 « Géomatique et conduite de projets territoriaux », Université d'Avignon et des Pays de Vaucluse, 2012, 106 p.

Le temps des paysages, évolutions paysagères et gestion durable des territoires en montagne pyrénéenne, Juliette CARRE, Thèse de doctorat, Université Toulouse II-Le Mirail, 2010, 469 p.

Parc Naturel Régional des Pyrénées Ariégeoises

- Livret « [Découvrez et préservez La Trame Verte et Bleue des Pyrénées Ariégeoises](#) », 2019.
- Livrets, dépliants et poster du [Plan Paysage de la Transition Energétique et Climatique](#). 2019.
- Cartographie de la Trame Verte et Bleue sur territoire du PNR + données SRCE interprétées, 1/25 000, (données SIG), 2015.
- 6 Cartes - traduction des enjeux trame verte et bleue dans le Vicdessos (2019)
- Cartographie de la Trame Verte et Bleue sur territoire du PNR + données SRCE interprétées, 1/25 000, (données SIG), 2015.

Pour aller plus loin les sites internet suivants :

<http://www.parcdesbauges.com/fr>

<https://ecole-foret.fr/>

<https://www.chasse38.com/>

<http://www.flocon-vert.org/>

<https://www.desman-life.fr>



Asphodel Environnement
Études et conseil
Environnement, Aménagement du territoire
et Développement local

